

東京スペシャルセッション ～首都直下地震に 公助と連携した自助・共助によって、 どのように備えるか～

- | | |
|--------|-------------------------|
| 平田 直 | 東京大学地震研究所 教授 |
| 鎌田 長明 | 公益社団法人日本青年会議所 2018年度副会頭 |
| 久保田 啓介 | 日本経済新聞社 編集委員兼論説委員 |
| 和田 慎一 | 東京都 総務局防災対策担当部長 |
| 林 春男 | 防災科学技術研究所 理事長 |

趣旨

- **首都地域は政治・行政・経済中枢・マスメディアといった首都中枢機能が高度に集積し、かつ人口・建築物が密集している。30年以内に70%の確率で発生するとされている「首都直下地震」により、首都中枢機能の継続性の確保とともに、膨大な人的・物的・経済的被害への対応が未曾有の課題になる。特に2020年には東京オリンピック・パラリンピックが予定されており、内外の要人・観光客が多数訪問している際に首都直下地震をはじめとする災害が発災した場合への対処方法については、我が国のみならず世界中に影響を及ぼすため、十分に備えておく必要がある。**
- **首都直下地震が量的にも質的にもこれまで我が国で起きた災害とは一線を画する甚大な被害をもたらす可能性を踏まえつつ、産学官・メディア各分野での対応状況や課題を確認し、今後、いかに公助と連携しつつ、自助・共助の取り組みを組み合わせる首都直下地震に備えていくかについて、多様な立場の有識者が議論を行う。**

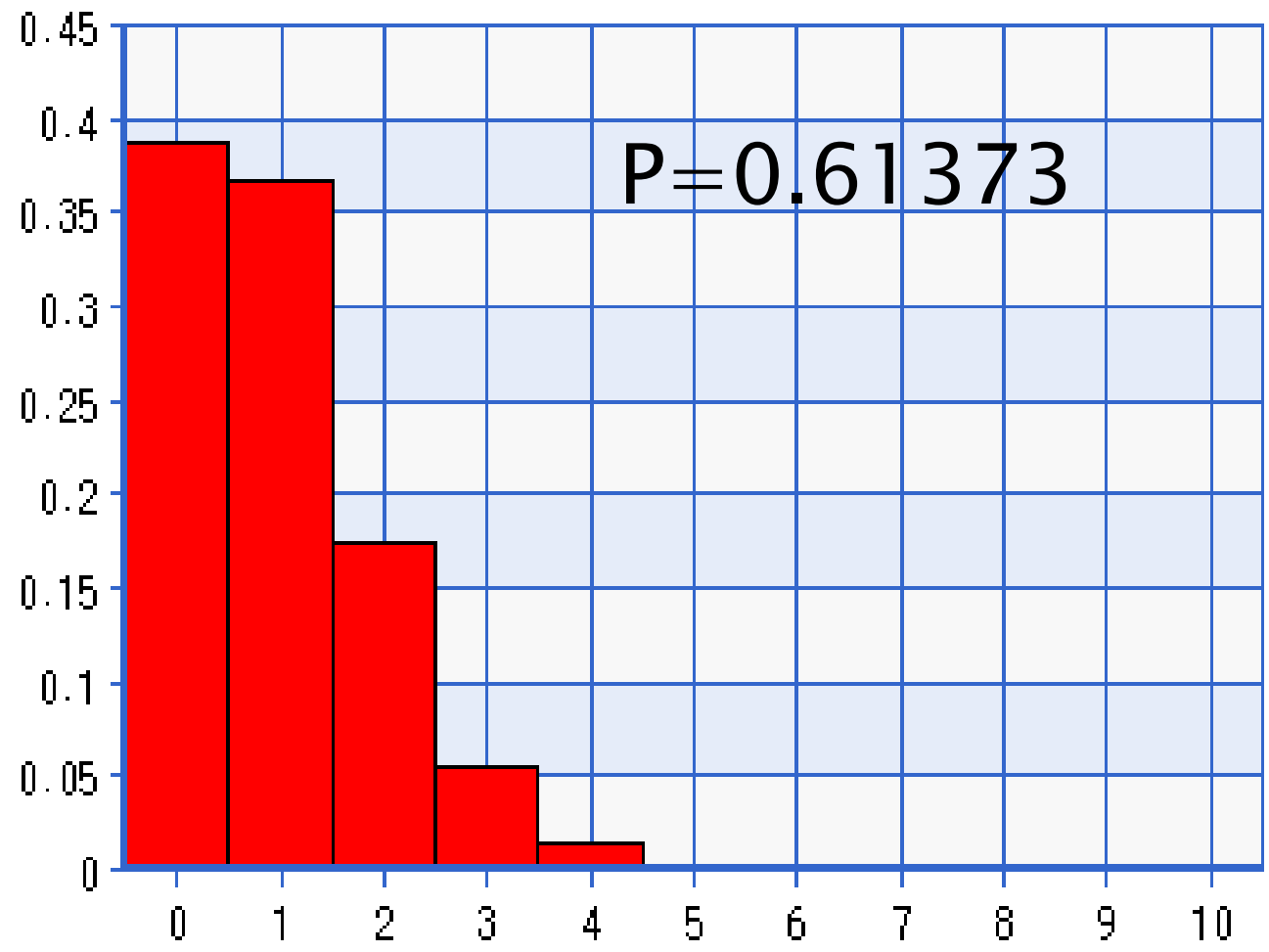
趣旨

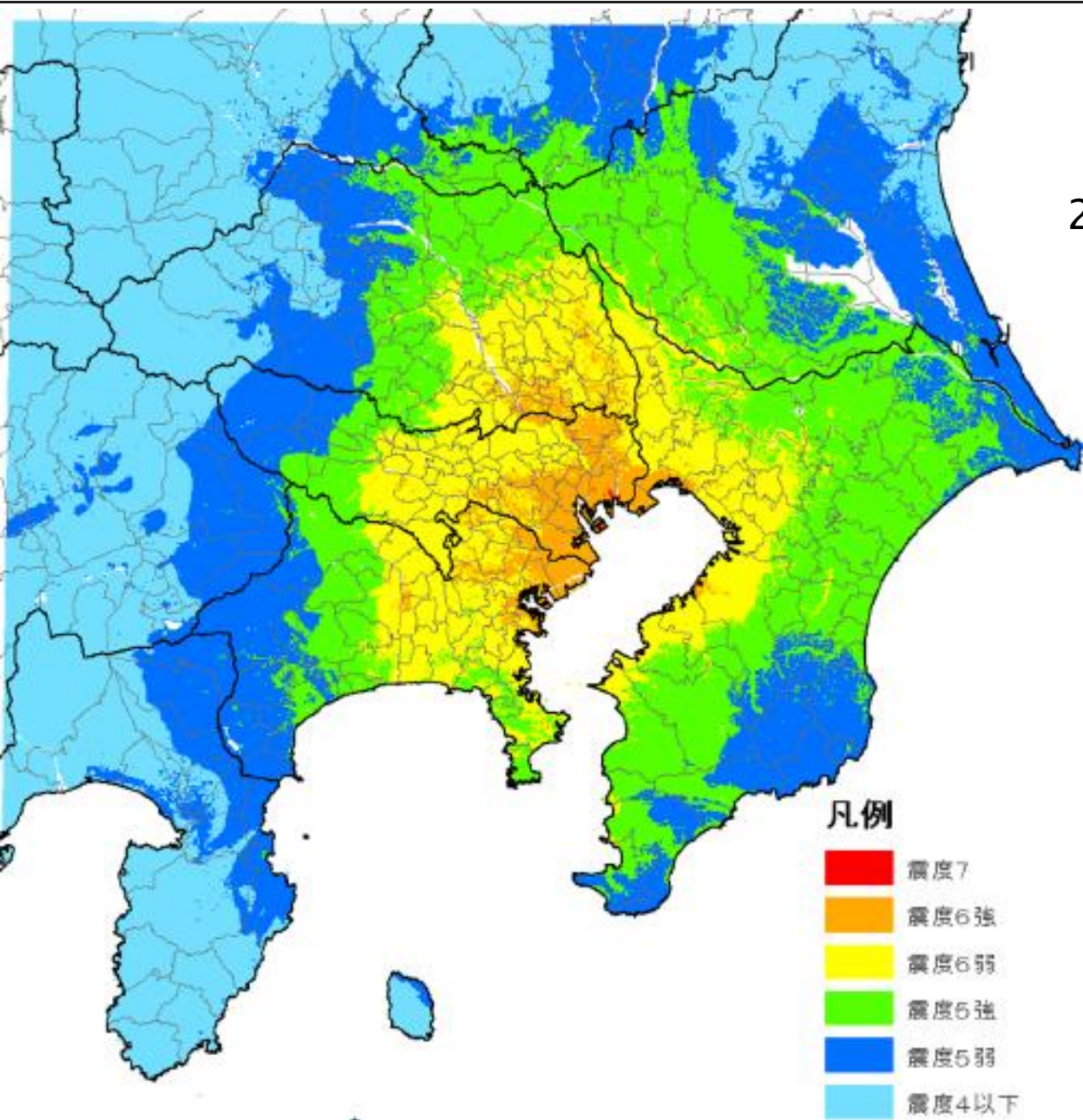
- **首都地域は政治・行政・経済中枢・マスメディアといった首都中枢機能が高度に集積し、かつ人口・建築物が密集している。**
- **30年以内に70%の確率で発生するとされている「首都直下地震」により、首都中枢機能の継続性の確保とともに、膨大な人的・物的・経済的被害への対応が未曾有の課題になる。**
- **特に2020年には東京オリンピック・パラリンピックが予定されており、内外の要人・観光客が多数訪問している際に首都直下地震をはじめとする災害が発災した場合への対処方法については、我が国のみならず世界中に影響を及ぼすため、十分に備えておく必要がある。**
- **首都直下地震が量的にも質的にもこれまで我が国で起きた災害とは一線を画する甚大な被害をもたらす可能性を踏まえつつ、産学官・メディア各分野での対応状況や課題を確認し、今後、いかに公助と連携しつつ、自助・共助の取り組みを組み合わせることで首都直下地震に備えていくかについて、多様な立場の有識者が議論を行う。**

東京都下に被害を及ぼした地震 (南海地震と比較して)



30年間に被害地震は発生する確率 1602年から2012年までの間のポワソン分布





最悪シナリオ

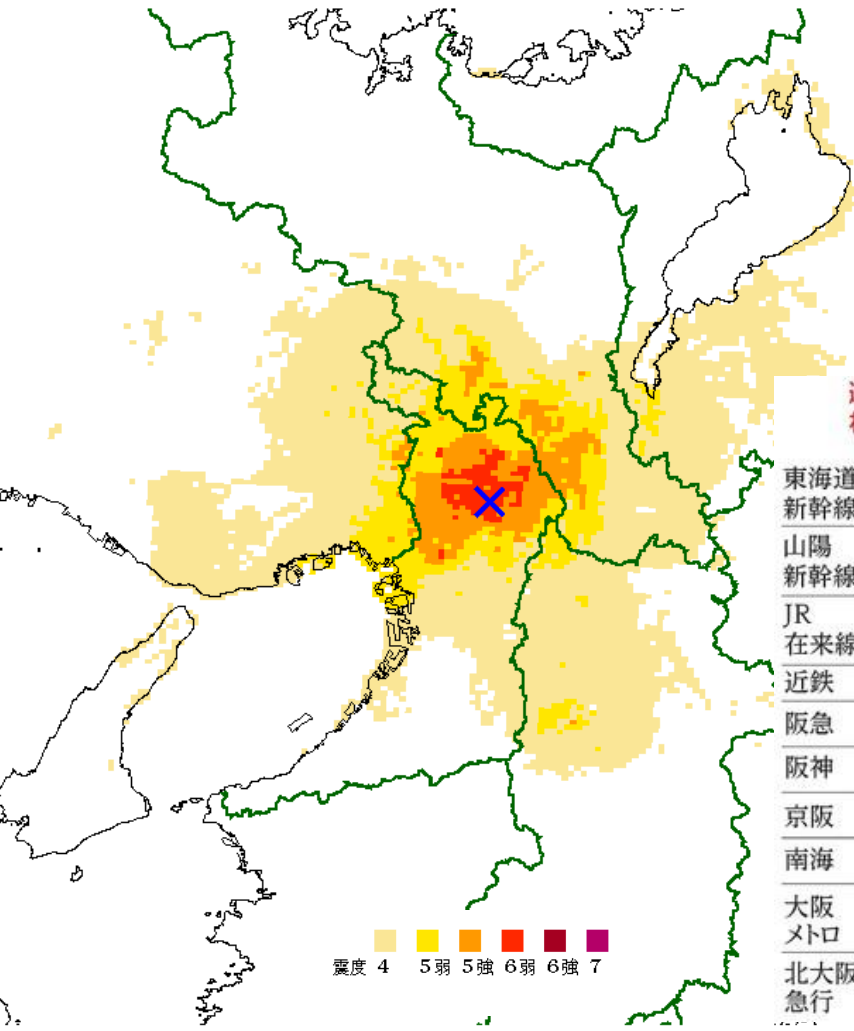
2013年 内閣府防災担当想定

都心南部地震

Mw=7.3

- 今後30年間で、
70%の発生確率
- 人的被害
最少 4,930人
最大 22,460人
- 被害総額 95兆円

平成30年6月18日(月)7時58分 大阪府北部地震 M5.9

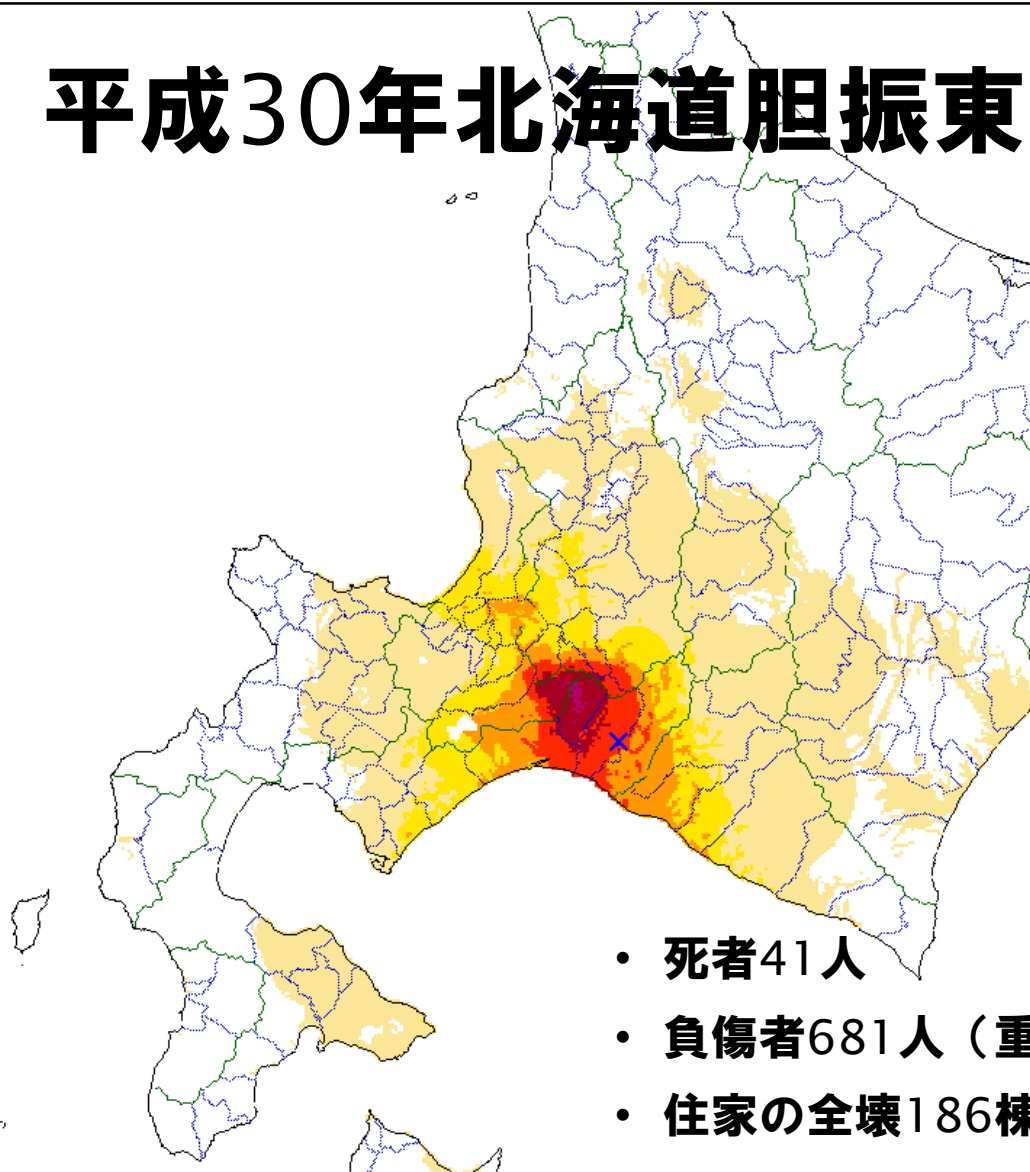


死者5名、負傷者435名（うち重傷者17名）
 住家：
 全壊12棟・半壊273棟・一部破損41,459棟
 火災：7件
 （総務省消防庁:7月29日9時30分現在）

運転を見合わせた区間		復旧状況 18日午後 10時45分時点
東海道新幹線	名古屋～新大阪	→ 全線復旧(午後0時50分)
山陽新幹線	新大阪～岡山	→ 全線復旧(午後2時58分)
JR在来線	京阪神の全線	→ 一部で復旧せず
近鉄	全線	→ 全線復旧(午後2時30分)
阪急	全線	→ 全線復旧(午後10時45分)
阪神	全線	→ 全線復旧(午後3時ごろ)
京阪	全線	→ 全線復旧(午後2時10分)
南海	全線	→ 全線復旧(午前9時25分)
大阪メトロ	全線	→ 全線復旧(午後9時40分)
北大阪急行	全線	→ 全線復旧(午後9時20分)



平成30年北海道胆振東部地震 M6.7



- 死者41人
- 負傷者681人（重傷15人、軽傷674人）
- 住家の全壊186棟、半壊539棟、一部破損5034棟

（総務省消防庁：9月28日16時00分現在）

（震源要素）
平成30年09月06日 03時08分 胆振地方中東部 M6.7
（情報時刻）
平成30年09月06日 03時12分

